

# 障害物感知機能内蔵

## 電動シャッター用開閉機

SHUTTER OPERATOR WITH OBSTACLE-SENSING MECHANISM

本開閉機を安全にご使用いただくために、ご使用前には必ず「電動シャッター開閉機カタログ」及び「取扱説明書」をよくお読みください。  
特に「警告」「注意」は必ず確認してください。

To use this product in safety, be sure to read the catalogue of "SHUTTER OPERATOR" and "INSTRUCTION MANUAL" before use. Be sure to check the "Warning" and "Caution" in particular.



送信機 (AF3-T)  
Transmitter

### 特徴

「安全・安心」「省エネ」「静かさ」を追求した新しいタイプのシャッター開閉機

- 安全・安心** 障害物を感知すると瞬時停止し、反転上昇します。負荷感知力は10段階で設定できます。従来使用されていた座板スイッチは不要です。
- 省エネ設計** シャッター下降時は下降中にモーターが発電する電気エネルギー(回生電力)を回収し、下降時の低消費電力を実現しました。(定格負荷下降時は1ワット以下のエコ商品です。)
- 静音設計** シャッターに優しい速度制御(スロースタート/スローストップ)。さらに、優れた静音性を実現しました。
- 高精度デジタル制御** DCブラシレスモーターの高精度デジタル制御方式の採用により、安定した回転制御を実現しました。電源周波数に関係なく、同じ速度で上昇/下降します。

### CHARACTERISTICS

"Safety & Security", "Low Energy" and "Quiet" were searched for from this operator.

- "Safety & Security" When an obstacle was sensed, shutter immediately stops and it reverses upward. The load sensitivity is adjustable with 10 levels. A bottom switch and any other optional sensors are no more required.
- "Low Energy" Low power consumption for taking down shutter was achieved. When shutter is going down, the motor collects the electric energy which is generated from taking down shutter. (Eco product that is less than 1 watt when going down at the rated load.)
- "Quiet" Soft speed-control for shutter (slow start / slow stop). And furthermore the superior quietness was realized.
- "High Precision Digital Control" The stable controlled rotation was realized by High Precision Digital Control of DC brushless motor. Ascending/descending speed is same without relation to the power supply frequency.

# SHINSEI

## ULC-12GSB

## ULC-12GSBR

ULC-12GSB

### ブラケット

BRACKET

## BK-10S,10M,10L

## BC-10S,10M,10L

## BT-11S,11M,11L



BK



BC



BT

型 式 Model			ブラケット梱包 Bracket package				最大巻径 Max. winding diameter	ドラム シャフト Drum shaft
			ブラケット Bracket	ドラム スプロケット Drum sprocket	ローラ チェーン Roller chain	・フランジユニット ・ボルトセット ・ Flange unit ・ Bolt set		
BK-10S	-50 [標準] Standard	-右(左) -Right(Left)	BK-10S-50-右(左) -Right(Left)	#41-T50	#40-68L	φ 300		
BC-10S			BC-10S-50-右(左) -Right(Left)					
BK-10M	-50 [標準] Standard	-右(左) -Right(Left)	BK-10M-50-右(左) -Right(Left)	#41-T50	#40-70L	φ 320		
BC-10M			BC-10M-50-右(左) -Right(Left)					
BK-10L	-60 [強力] Heavy-duty	-右(左) -Right(Left)	BK-10M-60-右(左) -Right(Left)	#41-T60	#40-76L	φ 380	・UB-206 ・六角ボルト Hexagon head bolt (4-M10×35) PW,SW付 with. PW,SW	
BC-10L			BC-10M-60-右(左) -Right(Left)					
BK-11S	-50 [標準] Standard	-右(左) -Right(Left)	BK-10L-50-右(左) -Right(Left)	#41-T50	#40-74L	φ 310		
BT-11M			BC-10L-50-右(左) -Right(Left)					
BT-11L	-60 [強力] Heavy-duty	-右(左) -Right(Left)	BK-10L-60-右(左) -Right(Left)	#41-T60	#40-80L	φ 340		
			BC-10L-60-右(左) -Right(Left)					
	-50 [標準] Standard	-右(左) -Right(Left)	BT-11S-50-右(左) -Right(Left)	#41-T50	#40-72L	φ 340		
			BT-11M-50-右(左) -Right(Left)					
	-60 [強力] Heavy-duty	-右(左) -Right(Left)	BT-11L-50-右(左) -Right(Left)	#41-T60	#40-80L	φ 380		
			BT-11M-60-右(左) -Right(Left)					
			BT-11L-60-右(左) -Right(Left)		#40-84L	φ 380		

※型式末尾の-右(左)は左右勝手を示します。ご注文の際は勝手を指示してください。

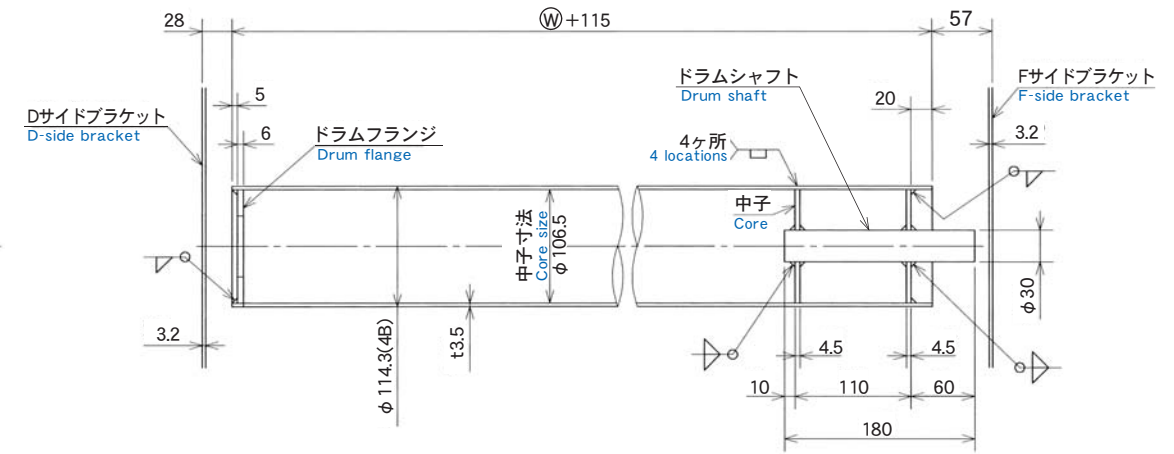
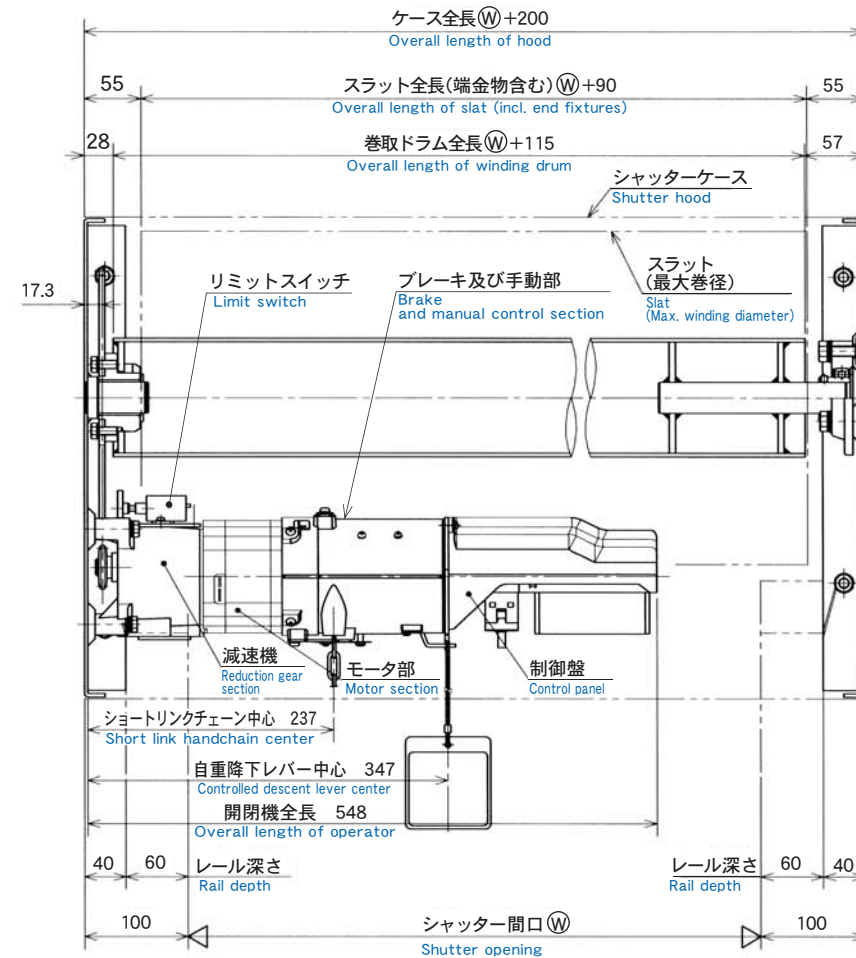
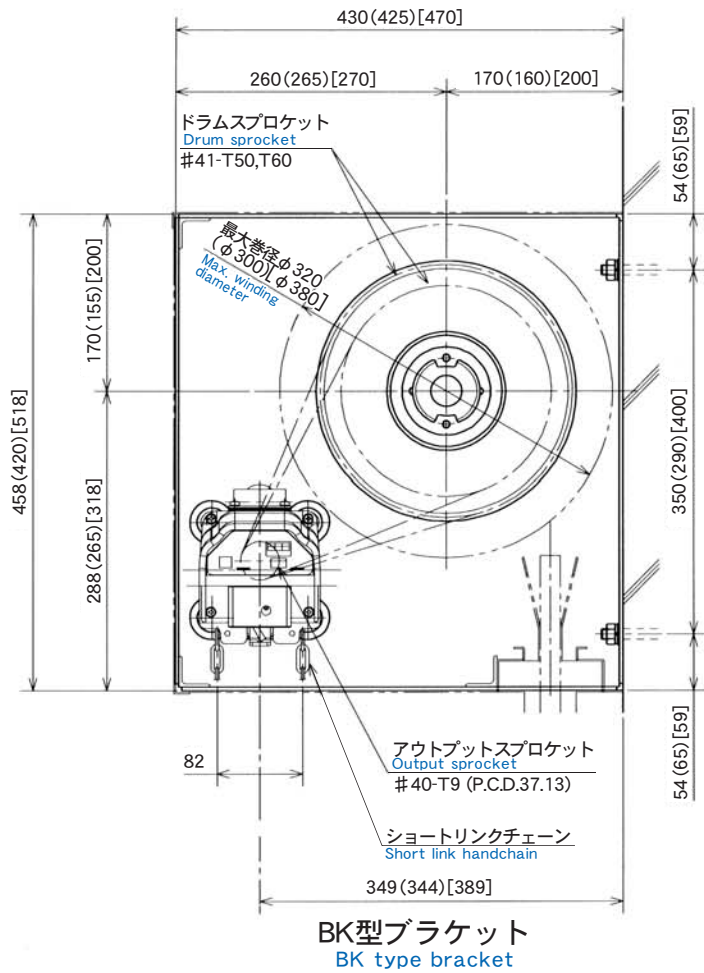
※ In the model, Right (Left) means the right-hand (left-hand) side installation. When ordering, please specify the required installation.

型 式 Model		ULC-12GSB				ULC-12GSBR 無線受信機内蔵型 Built-in radio receiver type			
電 圧 Voltage		単相 100V 1-ph 100V	単相 200V 1-ph 200V	単相 220V 1-ph 220V	単相 230V 1-ph 230V	単相 100V 1-ph 100V	単相 200V 1-ph 200V	単相 220V 1-ph 220V	単相 230V 1-ph 230V
開 閉 機 全 負 荷 電 流 Full-load current of operator (A)		3.2	1.65	1.60	1.55	3.2	1.65	1.60	1.55
ドラム スプロケット Drum sprocket	#41-T50	巻上荷重 Winding capacity (kg) 258 (2530N)							
	標準	最小降下荷重 Min. fall load (kg) 19 (186N)							
	Standard	巻取ドラム回転数 Winding drum speed (r.p.m) 5.8/4.6 (上昇/下降) (Ascending / Descending)							
	#41-T60	巻上荷重 Winding capacity (kg) 310 (3040N)							
強力 Heavy-duty		最小降下荷重 Min. fall load (kg) 23 (225N)							
		巻取ドラム回転数 Winding drum speed (r.p.m) 4.8/3.9 (上昇/下降) (Ascending / Descending)							
出力軸 Output shaft	トルク Torque	33.2							
	最小降下トルク Min. fall torque	1.9							
モーター Motor	回 転 数 Speed	32.1/25.7 (上昇/下降) (Ascending / Descending)							
	出 力 Output	0.125							
	回 転 数 Speed	1500/1200 (上昇/下降) (Ascending / Descending)							
	全 負 荷 電 流 Full-load current (A)	2.4	1.15	1.10	1.05	2.4	1.15	1.10	1.05
制 御 Control method	定 格 時 間 Time rating (分)	10 (プログラム制御方式) (Program control mode)							
	制 御 方 式 Control mode	マイコン制御 Micro computer controlled operator							
	停 止 位 置 制 御 Controlled stop position	上限---パルス検出による位置制御方式 Upper limit---Positioning control mode by the pulse-detection. 下限---カウンタリミットによる信号検出方式 Lower limit---Signal detection mode by the limit switch counter.							
	操 作 入 力 Input for operation	3点押しボタンススイッチ (2a1b) 3-point push button switch				3点押しボタンススイッチ (2a1b) 送信機 (AF3-T) 3-point push button switch Transmitter			
障害物感知機構	障害物感知機構 Obstacle-sensing mechanism								
スプロケット Sprocket 出力側/ドラム側	出力側/ドラム側 Output side/Drum side #40-T9/#41-T50, T60								
ローラチェーン	Roller chain #40								
開 閉 機 重 量 Operator weight (kg)	11								

- 摘 要: 1. 使用環境: 周囲温度 -10°C ~ +40°C (氷結・結露のないこと)、周囲湿度 85% RH 以下  
2. シャッターには安全のため補助リミットスイッチ(エマージェンシスイッチ)を取り付けてください。  
3. 巻上荷重・最小降下荷重の数値は、4Bドラムを使用した場合を示します。5Bドラムを使用した場合の巻上荷重は、表記の0.87倍となります。  
4. BTブラケットにはハンドル式開閉機を使用してください。  
5. 耐久性: 10,000開閉

- Remarks: 1. Use environment: Ambient temperature: -10°C to +40°C (subject to no freezing · due condensation)  
Ambient humidity less than 85%RH  
2. Shutter shall be surely equipped with the emergency limit switch.  
3. The figures in winding capacity and minimum fall load are obtained with the use of 4B drum. When the 5B drum is used, the winding capacity is reduced to 0.87 time from the above ratings.  
4. BT bracket is recommended to be used for the model with handcrank manual.  
5. Durability: 10,000 opening and closing.

シャッター納まり図  
INSTALLATION OF SHUTTER



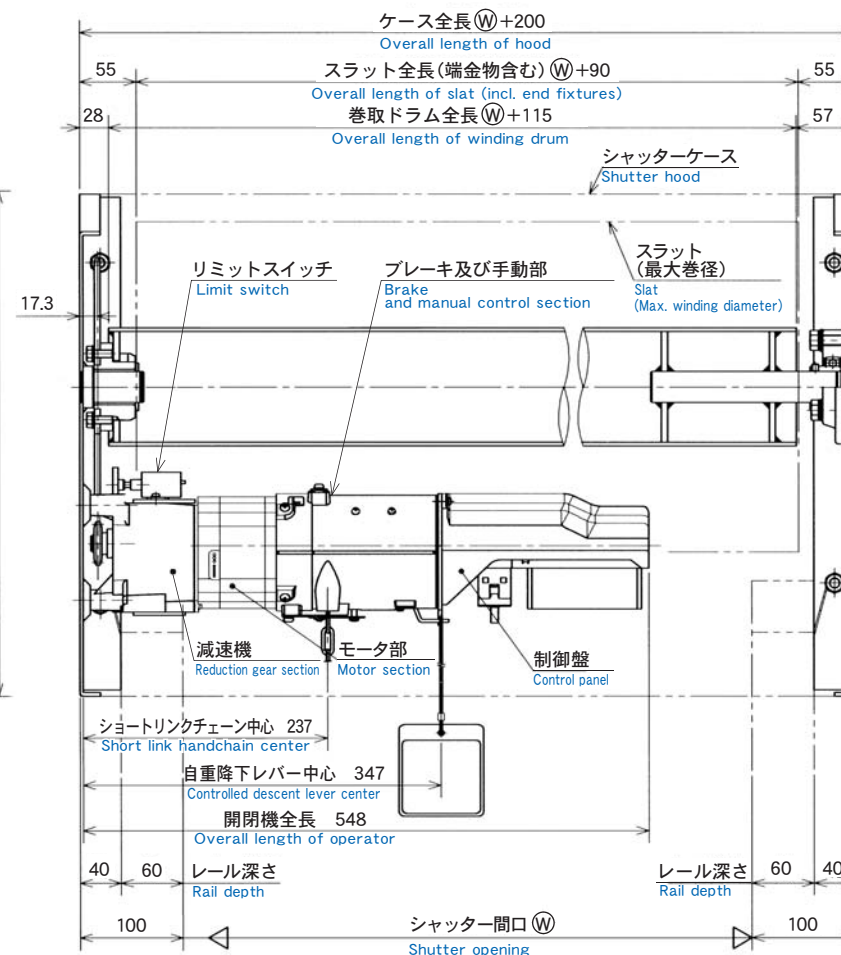
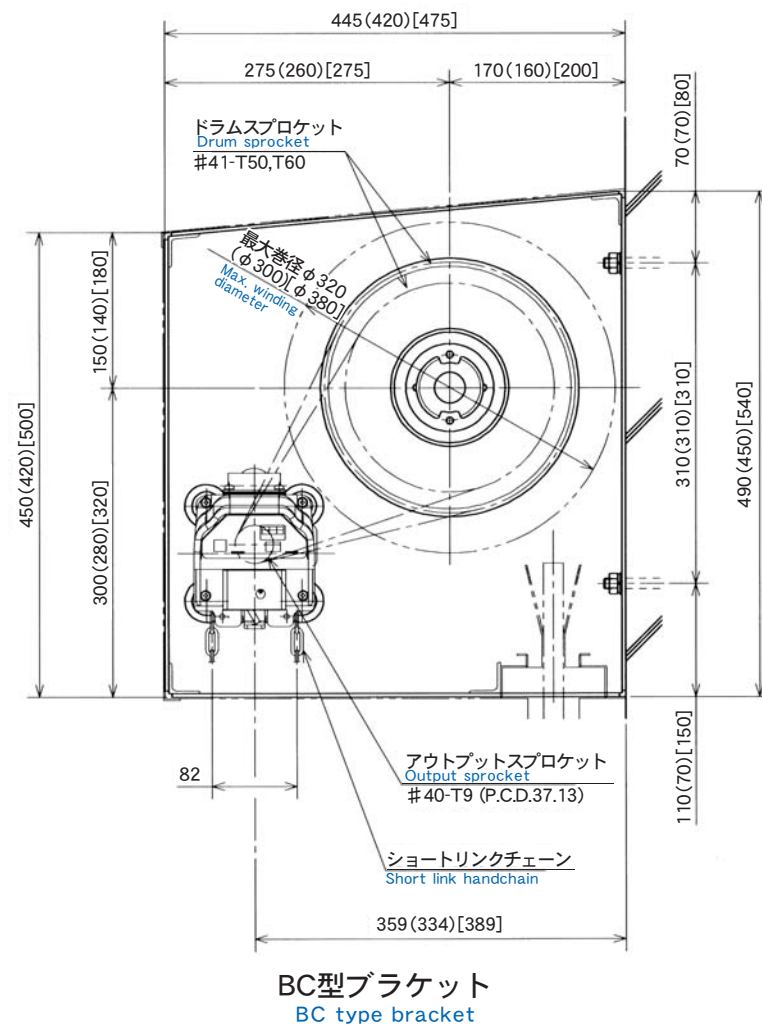
【4B 巻取ドラム寸法】  
【4B Winding drum dimension】

(注記)

1. 本図はULC-12GSBの左勝手納まり参考図です。
2. 本納まりはレール深さが60mmの場合を示しますが、深さが異なる場合は本図に準じます。
3. ドラムスプロケットは、BK-10Sが#41-T50の1種類、BK-10M・BK-10Lでは#41-T50、T60の2種類が選択できます。
4. ブラケットはBK-10M・BC-10Mの場合を示し、( )内寸法はBK-10S・BC-10Sの場合を示し、[ ]内寸法はBK-10L・BC-10Lの場合を示します。

Notes:

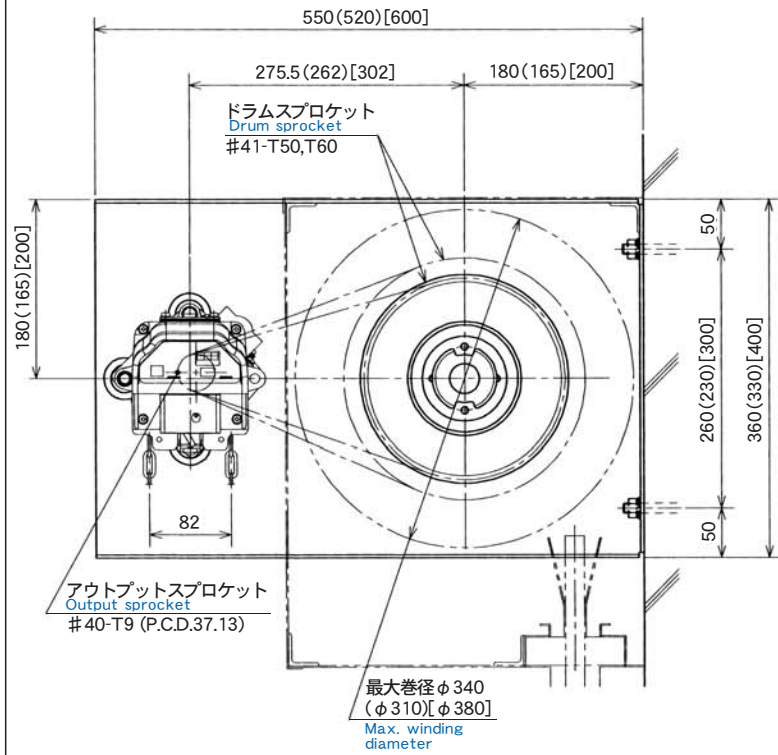
1. The drawing refers to the left-hand installation of model ULC-12GSB.
2. The dimensions are decided with a rail depth of 60mm. Different rail depths lead to change in other dimensions.
3. There are the following kinds of drum sprocket to be selected: #41-T50 for BK-10S, #41-T50 & T60 for BK-10M・BK-10L.
4. In the installation, the shown bracket is BK-10M・BC-10M. The dimensions in ( ) are for BK-10S・BC-10S and the ones in [ ] are for BK-10L・BC-10L.



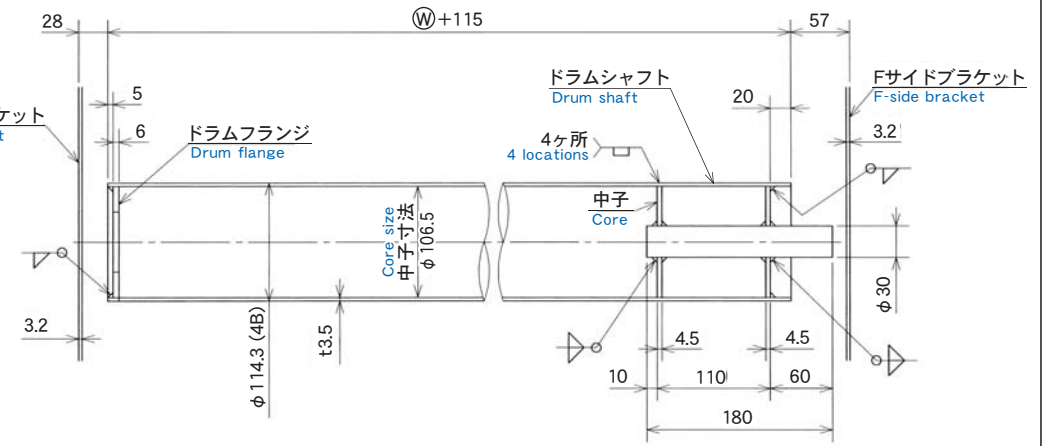
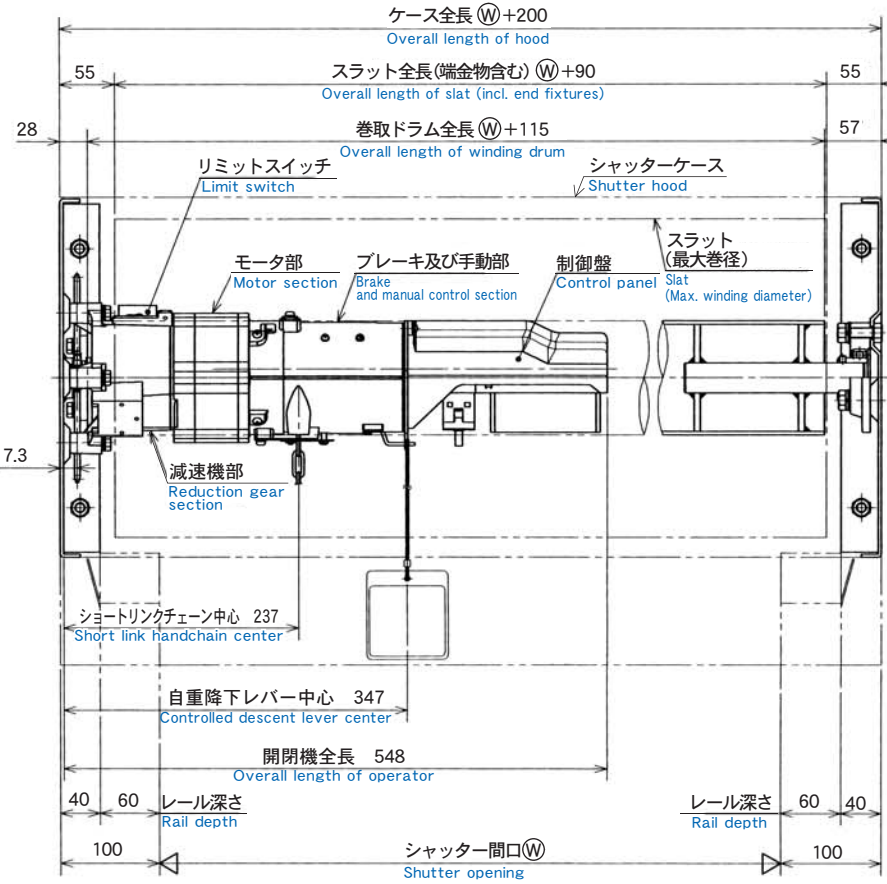


# シャッター納まり図

INSTALLATION OF SHUTTER



BT型ブラケット  
BT tipe bracket



【4B 巻取ドラム寸法】  
【4B Winding drum dimension】

(注記)

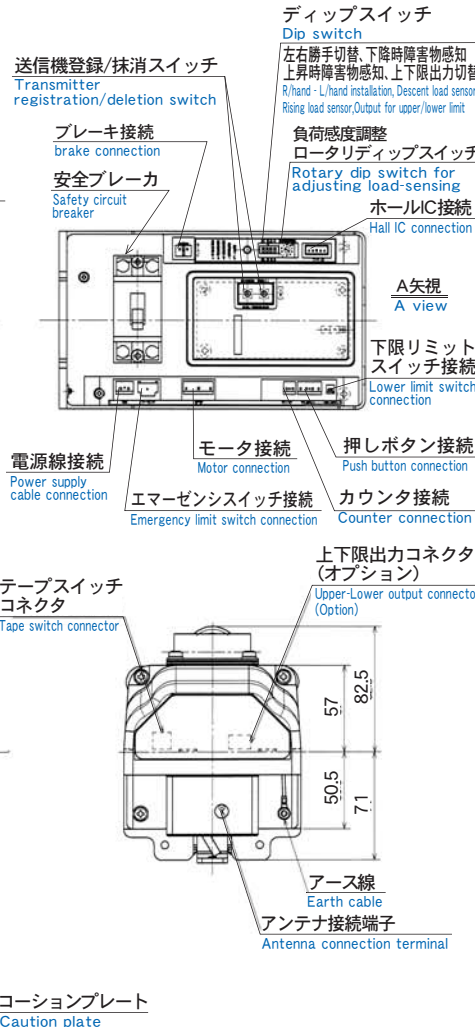
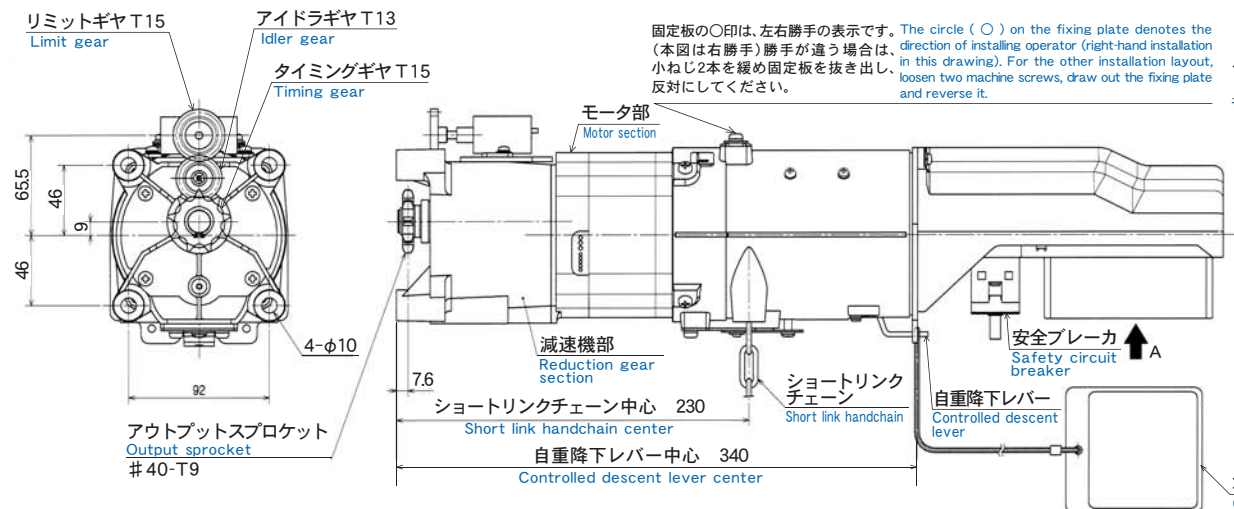
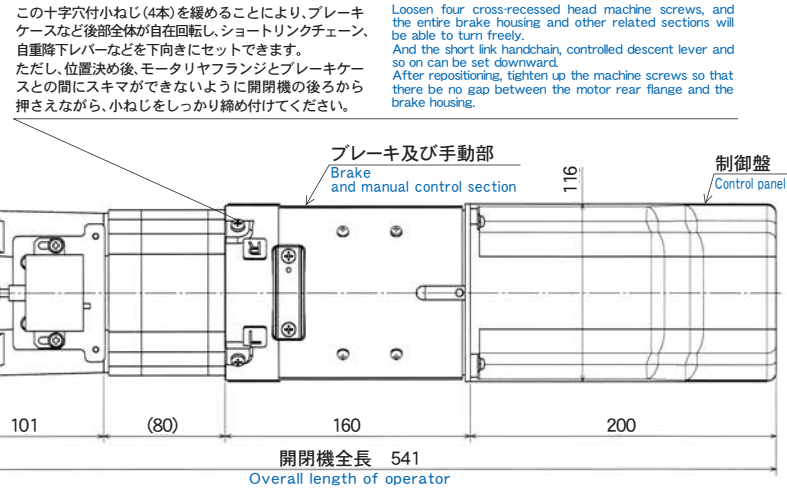
1. 本図はULC-12GSBの左勝手納まり参考図です。
2. 本納まりはレール深さが60mmの場合を示しますが、深さが異なる場合は本図に準じます。
3. ドラムスプロケットは、BT-11Sが#41-T50の1種類、BT-11M・BT-11Lでは#41-T50, T60の2種類が選択できます。
4. ブラケットはBT-11Mの場合を示し、( )内寸法はBT-11Sの場合を示し、[ ]内寸法はBT-11Lの場合を示します。

Notes:

1. The drawing refers to the left-hand installation of model ULC-12GSB.
2. The dimensions are decided with a rail depth of 60mm. Different rail depths lead to change in other dimensions.
3. There are the following kinds of drum sprocket to be selected: #41-T50 for BT-11S, #41-T50 & T60 for BT-11M-BT-11L.
4. In the installation, the shown bracket is BT-11M. The dimensions in ( ) are for BT-11S and the ones in [ ] are for BT-11L.

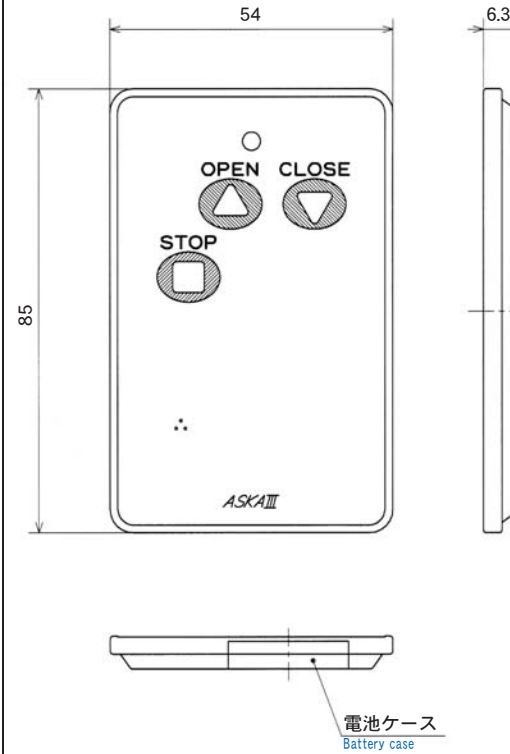
# 開閉機外観図

APPEARANCE DRAWING OF OPERATOR



# 送信機外観図

APPEARANCE DRAWING FOR TRANSMITTER

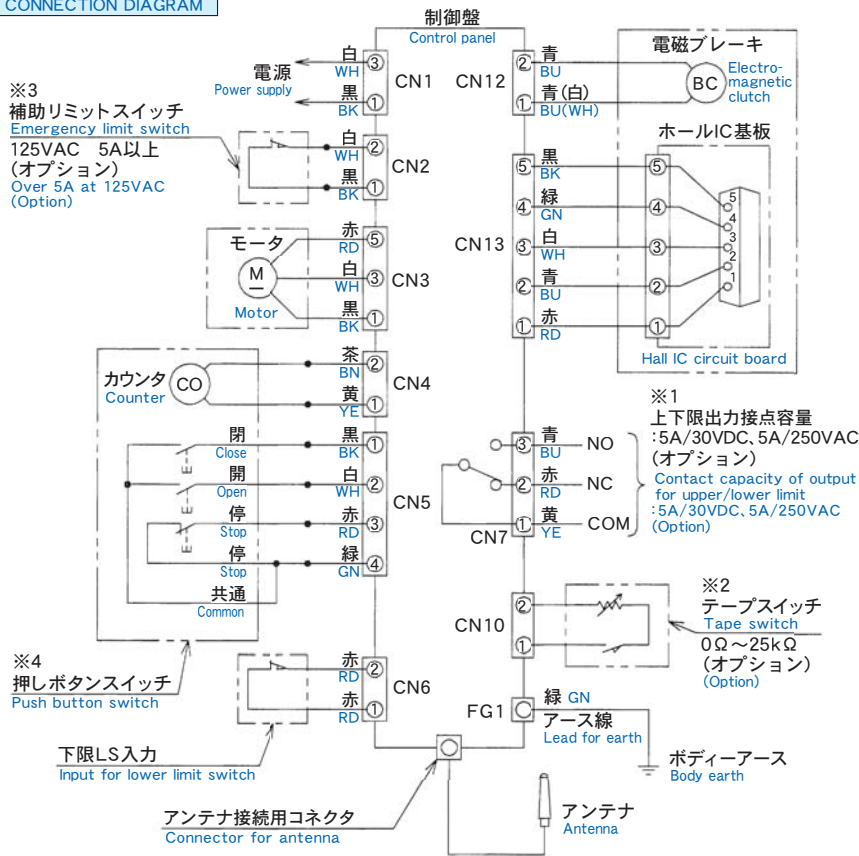


項目 Item	仕様 Specifications
型式 Model	AF3-T 送信機 Transmitter
電源電圧 Supply voltage	DC3V(コイン型リチウム電池 CR2032) (CR-2032 Lithium Coin Battery)
消費電流 Consumptive current	6mA(電池寿命 2年/1日10回使用にて) (Battery life 2 Y./subj. to 10 operation per day)
動作温度範囲 Operational ambient temperature range	0~40°C
動作湿度範囲 Operational ambient humidity range	85%RH以下(結露なきこと) less than 85%RH (Non condensing)
コード設定 Code sets	1048576種類(製造時設定済み) Code sets : 1,048,576 (factory-set) 停止は64種類(製造時設定済み) Stop code sets : 64 (factory-set)
送信出力 Transmitted output	500 μV/m(電波法 微弱機器 E第1021号) (Radio Law rules - Weak radio device No. E 1021)
動作距離 Transmitting range	20m以内 Within 20 m
送信周波数 Transmitting frequency	152.65 MHz
変調方式 Modulation mode	周波数偏移変調 Frequency Shift Keying
アンテナ Antenna	共振方式(プリント基板内蔵) Resonance mode (Built in PCB)
備考 Remark	開・閉の信号は1秒間送信する Open/Close signal is transmitted for 1 second. 停止信号は0.3秒間送信する Stop signal is transmitted for 0.3 second.

※受信機は制御盤に内蔵しています。  
※Receiver is built into control panel.

# 結線図

CONNECTION DIAGRAM



※3  
補助リミットスイッチ  
Emergency limit switch  
125VAC 5A以上  
(オプション)  
Over 5A at 125VAC  
(Option)

※4  
押しボタンスイッチ  
Push button switch

※1 上下限出力付の開閉機はご注文により対応いたします。

※2 テープスイッチはお客様にてご用意してください。

※3 補助リミットスイッチ(エマージェンシスイッチ)はお客様でご用意いただくか、弊社のLMS-208Aをご使用ください。

※4 押しボタンスイッチの結線は、弊社のカウンタ内蔵押しボタンスイッチ(PBW-31C/PBW-41C/PBW-31B1C)を使用する場合の結線を示しています。

※1  
上下限出力接点容量  
:5A/30VDC, 5A/250VAC  
(オプション)  
Contact capacity of output  
for upper/lower limit  
:5A/30VDC, 5A/250VAC  
(Option)

※2  
テープスイッチ  
Tape switch  
0Ω~25kΩ  
(オプション)  
(Option)

※1 An operator with upper/lower limit output is available by your request.

※2 A tapeswitch is to be supplied by a customer.

※3 An emergency limit switch is to be supplied by a customer, or our LMS-208A is available.

※4 The push button switch shown in the connection diagram is a type assembled with counter (PBW-31C/PBW-41C/PBW-31B1C).

# 梱包部品明細

PACKAGE CONTENTS

## 1.開閉機梱包

Operator package

型 式		ULC-12GSB	ULC-12GSBR 無線受信機内蔵型 Built-in radio receiver type
仕 様		標準/上下限出力付(オプション) Standard/ with Upper-Lower limit output (option)	
開閉機 Operator	開閉機本体 Main body	1台(制御盤、リミットスイッチ、自重降下ひも(コーションプレート付)を含む) 1 unit(incl. control panel, limit switch, controlled descent cord (with caution plate))	
	六角ボルト(M8×45) Hexagon bolt	4本 4 pcs	
	押しボタンハーネス Push button harness	1本 1 pc.	
	カウンターハーネス Counter harness	1本 1 pc.	
	上下限出力ハーネス Output for upper/lower limit harness	標準: なし / 上下限出力付: 1本 Excluded in the standard type / 1 pc: included in the Upper-Lower limit output type	
無線機 Radio controller	送信機(AF3-T) Transmitter	—	1個 1 pc.
	送信機ケース Transmitter case	—	1個 1 pc.
	アンテナ Antenna	—	1台 1 unit
	アンテナ台 Antenna mount	—	1台 1 unit
	アンテナケーブル(6m) Antenna cable	—	1本 1 pc.
	十字穴付タッピンネジ(M3×16) Self tapping screw with cross recess	—	4本 4 pcs
安全ブレーカ Safety circuit breaker	開閉機に装備 Operator is equipped with it.		
取扱説明書 Instruction manual	1部 1 set		

## 2.ブラケット梱包

Bracket package

品 名	数量
Name	Qty
Dサイドブラケット (ドラムスプロケット付) D-side bracket (incl. drum sprocket)	各1台 (取扱説明書・ボルトセット1式含む) Each 1 unit (incl. instruction manual・a bolt-set)
Fサイドブラケット (丸フランジユニット付) F-side bracket (incl. round flange unit)	
ローラチェーン Roller chain	1本 1 pc.

## 3.ドラムフランジ梱包

Drum flange package

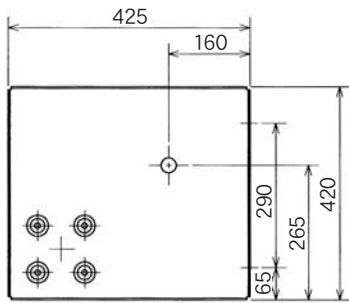
品名	ドラムフランジ	丸フランジ	ドラムシャフト
Name	Drum flange	Round flange	Drum shaft
型式	Model		
4B-φ30-10A	4B: 1枚 1pc.	N430: 2枚 2pcs	φ30×180 1本 1pc.
5B-φ30-10A	5B: 1枚 1pc.	N530: 2枚 2pcs	

# ブラケット寸法図

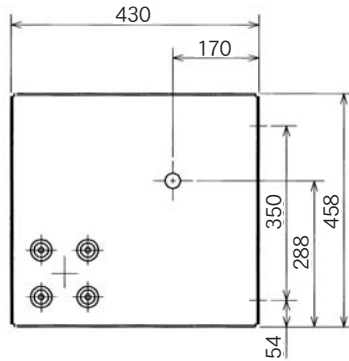
BRACKET DIAGRAM

## 1. 角型ブラケット

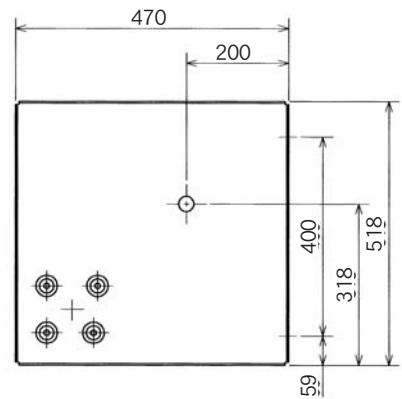
Square bracket



BK-10S  
[標準]  
Standard



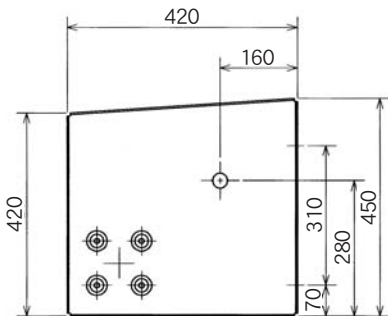
BK-10M  
[標準]・[強力]  
Standard・Heavy-duty



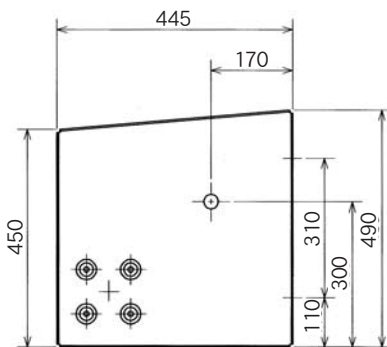
BK-10L  
[標準]・[強力]  
Standard・Heavy-duty

## 2. 勾配付ブラケット

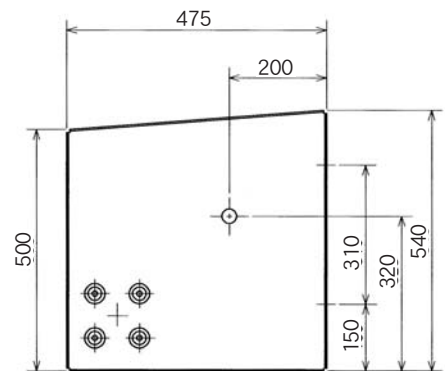
Tapered bracket



BC-10S  
[標準]  
Standard



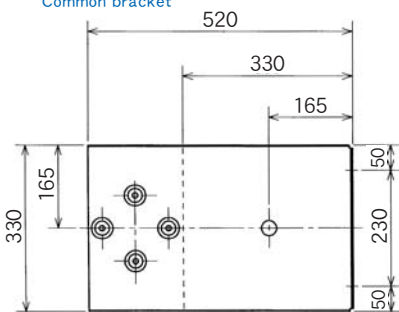
BC-10M  
[標準]・[強力]  
Standard・Heavy-duty



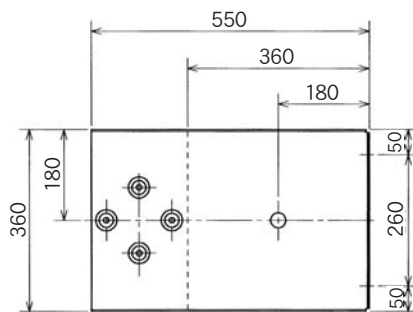
BC-10L  
[標準]・[強力]  
Standard・Heavy-duty

## 3. 共用ブラケット

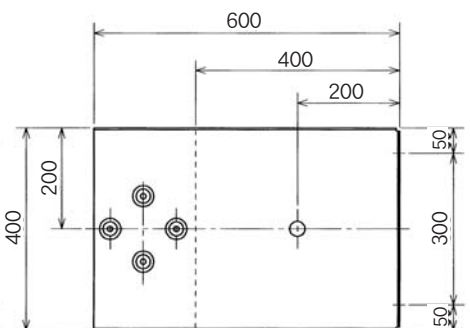
Common bracket



BT-11S  
[標準]  
Standard



BT-11M  
[標準]・[強力]  
Standard・Heavy-duty



BT-11L  
[標準]・[強力]  
Standard・Heavy-duty

### (注記)

- 上記の図はBK・BC・BT型ブラケットの外観を示します。
- 勾配付ブラケット及び角型ブラケットは左勝手の場合を示し、右勝手の場合は左右対称になります。
- 共用ブラケットの破線はFサイドブラケット寸法を示します。

### (Notes)

- The above figures show each appearance of BK・BC・BT bracket.
- The tapered and square brackets shown here are for the left-hand installation. Those for the right-hand installation are reversed right and left.
- The broken lines in the common bracket figure show the dimension of the F-side bracket.

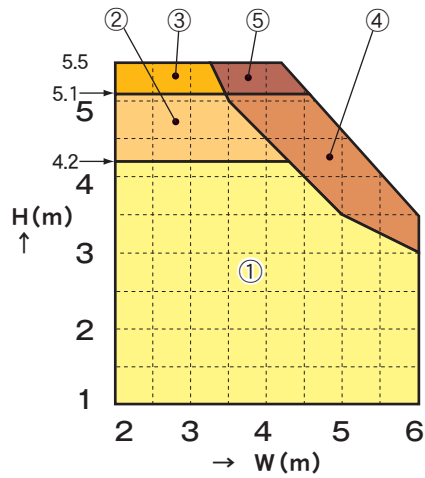


# 能力表

PERFORMANCE CHART

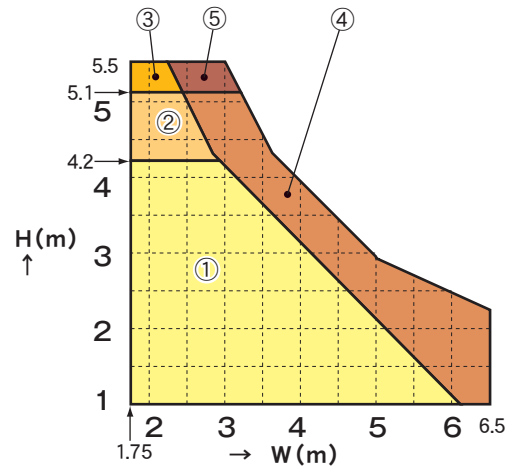
## ○軽量スラット 板厚0.8mm(ピッチ62mm)の場合

0.8mm thick light-weight slat (pitch 62mm) in use



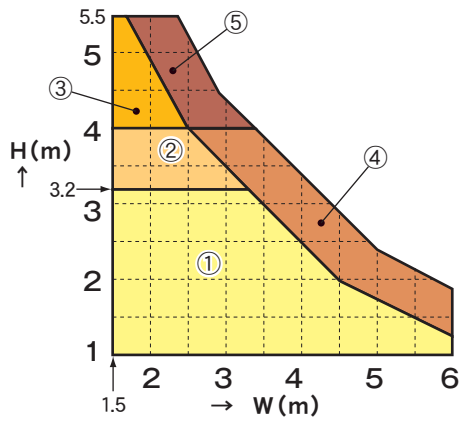
## ○スラット 板厚1.0mm(ピッチ62mm)の場合

1.0mm thick slat (pitch 62mm) in use



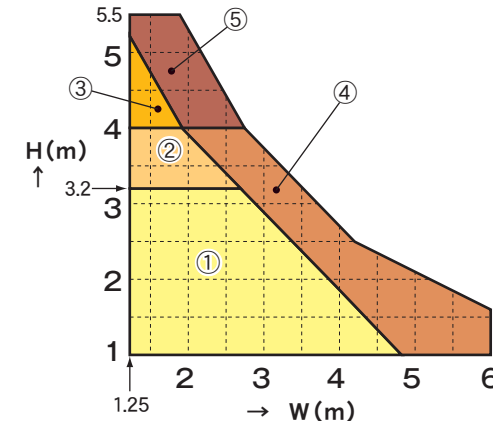
## ○スラット 板厚1.2mm(ピッチ75mm)の場合

1.2mm thick slat (pitch 75mm) in use



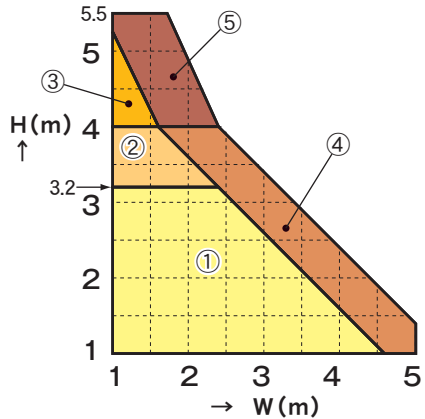
## ○スラット 板厚1.4mm(ピッチ75mm)の場合

1.4mm thick slat (pitch 75mm) in use



## ○スラット 板厚1.5mm(ピッチ75mm)の場合

1.5mm thick slat (pitch 75mm) in use



※次のスラットの能力表は、座板重量5kg/m以上の場合です。

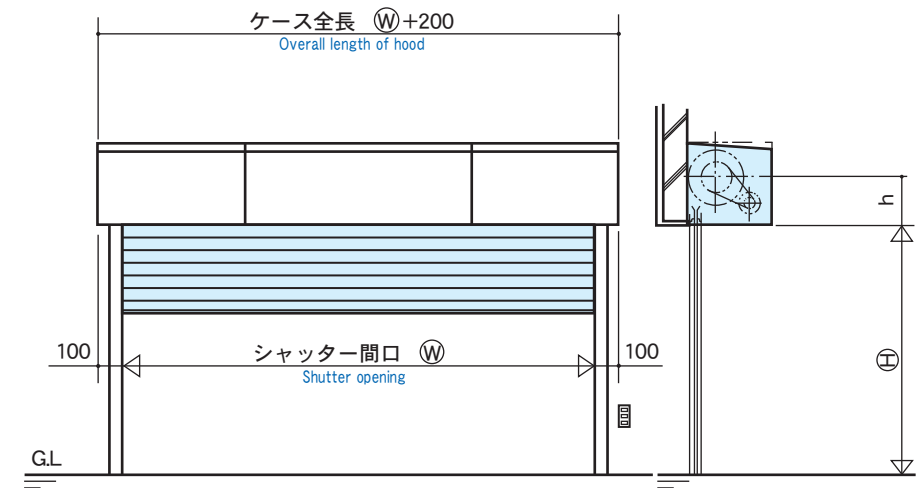
○軽量スラット 板厚0.8mm(ピッチ62mm)

○スラット 板厚1.0mm(ピッチ62mm)

※When choosing the following slats, the weight of bottom bar should be 5kg/m.

○0.8mm thick light-weight slat (pitch 62mm) in use

○1.0mm thick slat (pitch 62mm) in use



(注記)

- 能力表は垂れ下がり重量(h部分・座板等)を含みますので、有効W-Hで諸元を決めてください。
- 能力表は4Bドラムを使用した場合を示します。5Bドラムを使用される場合は能力範囲が狭くなります。
- 有効高さHはスラット形状により異なりますので、ご注意ください。
- ケース寸法の詳細はシャッター納まり図を参考にしてください。
- そで寸法は、レール深さにより異なりますのでご注意ください。
- 巻取ドラムの軸首は、納まり図より長くしないでください。
- 能力表はスラット強度を考慮していません。

Notes:

- Since the performance charts include hanging weight (part h, bottom bar, etc.), the specifications should be decided with effective "W" and "H" figures.
- The capacity chart applies to the door opens the 4B drum in use. When the 5B drum is used, the capacities are reduced.
- The effective height "H" depends on the form of slat.
- Refer to the shutter storage drawing for the detail of hood dimensions.
- The sleeve dimensions depend on the rail depth.
- The winding drum shaft should be kept shorter than specified in the storage drawing.
- The slat strength is not considered in the performance charts.

## 安全にご使用いただくために

FOR YOUR SAFETY USE

- ご使用前に下記事項をよくお読みのうえ、正しくお使いください。
- ここに示した注意事項は、安全に関する重大な内容を記載しておりますので必ず守ってください。

- Before use, carefully read the instructions below to use the product correctly.
- These safety precautions describe important points to protect you and your properties. Be sure to follow the instructions.



**警告**  
WARNING

取付工事や取り扱いを誤った場合に、死亡または重傷を負う可能性のあることを示しています。  
If the system is set up or handled wrongly, death or serious injury may result.

危険防止のため、下記の事項に従ってください。

To avoid hazards, follow the instructions below.

- シャッターの設計にあたっては、カタログや取扱説明書をお読みのうえ正しく使用してください。
- この開閉機は、シャッター専用開閉機です。他の用途には使用しないでください。
- この開閉機の取付工事には電気工事の資格を有する作業や熟練を必要とする作業が含まれていますので、シャッター工事士または同等以上の知識・技術を有する方が取付工事を行ってください。
- 電源は必ず商用電源で使用してください。電源は開閉機の指定電圧範囲内で使用してください。  
★指定電圧外で使用されますとモータ、制御盤などが損傷し、火災や感電の原因となる場合があります。
- ブラケットはシャッター施工図(納まり図)に従って、建築物構造体の正しい位置に堅固に取り付けてください。  
★ブラケットにはシャッターの全重量がかかります。この取り付けが堅固でないとシャッターが破損してけがをすることがあります。
- 開閉機は直接雨や水がかからない場所に取り付けてください。  
★火災や感電の原因となる場合があります。
- 開閉機は必ず接地工事をしてください。  
★火災や感電の原因となる場合があります。
- 開閉機を分解したり、改造したりしないでください。また、弊社が指定するオプション部品以外の部品は取り付けしないでください。  
★異常な動作をしてけがをすることがあります。
- シャッターを開閉するときは、人の出入りや障害となる物がないことを確認して行ってください。  
この警告は、シャッターを管理する人に必ず明示してください。  
★はさまれてけがをすることがあります。
- 押しボタンスイッチは、鍵付きタイプを選定してください。  
★管理人以外の人(小児等)が操作すると、はさまれてけがをすることがあります。

- Read the catalogue and the instruction manual thoroughly for correct use before designing shutter.
- This operator is designed only for the shutter. Do not use this operator for the other purpose.
- This operator installation works require any qualified electric operator and skilled operator. Ask a qualified shutter worker to install operator.
- Be sure to supply power from the commercial power source. Use the power within the specified voltage range of the operator.  
\* Using the power out of the range of the specified voltage may damage the motor or control panel, causing a fire or an electric shock.
- The bracket install the shutter in the correct position in the building structure following the shutter working diagram (installation diagram).  
\* Bracket supports all shutter weight. An injury may result by damaged shutter if it is not fixed firmly.
- Install the operator in a place kept away from rain or water.  
\* A fire or an electric shock may result.
- Be sure to connect the operator to ground.  
\* A fire or an electric shock may result.
- Do not disassemble or modify the operator. In addition, do not install any optional parts except for our specified parts.  
\* An injury may result by unusual operation.



**注意**  
CAUTION

取付工事や取り扱いを誤った場合に、軽傷を負うか、物的損害のあることを示しています。  
If the system is set up or handled wrongly, personal injury or property damaged may result.

事故防止のため、下記の事項に従ってください。

To avoid accidents, follow the instructions below.

- シャッターの巻上トルクは、開閉機の性能(仕様)適用範囲内でご使用ください。  
★開閉機が正常に動作しなかったり、場合によっては破損してけがをすることがあります。
  - ショートリンクチェーンまたはハンドル操作するときは、必ず電源を遮断してください。このとき、押しボタンスイッチの操作は絶対に行わないでください。  
★ショートリンクチェーンが引き込まれたり、ハンドルが回転してけがをすることがあります。
  - 自重降下ひもを操作するときは、シャッターが停止していることを確認してください。このとき、押しボタンスイッチの操作は絶対に行わないでください。この注意は、シャッターを管理する人に必ず明示してください。
  - リモコンスイッチの設定は正しく行い、設定後停止位置を必ず確認してください。
  - 開閉機を取り付ける前に型式、使用電圧、定格トルクをご確認ください。
  - モータの定格時間は10分です。長時間連続運転しますとモータのサーマルプロテクタが感知し自動停止します。  
その場合しばらく冷却時間が必要ですが、自動的に復帰します。ご使用に際しては開閉時間、開閉頻度を考慮してください。
  - 開閉機は定期的点検し、異常のある場合は修理や交換をしてください。
- Be sure to keep the winding torque within the shutter operator's specified range.  
\* The operator may not work normally, and an injury may result in case of shutter may damaged.
  - Make sure that the power supply is turned off before manual operation (handchain or handcrank). Never use the push button switches at manual operation.  
\* In case that handchain is involved or handcrank revolves, an injury may result.
  - Before using the controlled descent cord, make sure the shutter is not moving. Never use the push button switches.  
Be sure to instruct the person in charge of the shutter to keep this in mind.
  - Set the limit switch correctly, and be sure to check the stop position after setting.
  - Check the type, operation voltage and rating torque before installing the operator.
  - The motor is ten-minute rating. If the motor is operated longer than the time rating, the thermal protector detects the long operation and stops the motor automatically. In such a case, the motor will be automatically restored after cooling down for a while. When you use the shutter, pay attention how much or how often you open and close the shutter.
  - Check the operator regularly and if any trouble is found, repair or replace the operator.

※ 製品改良のため、予告なく仕様の変更をすることがあります。

Specifications subject to change for product improvement without prior notice.

※ 不許複製転載

All right reserved. No part may be reproduced or transmitted without permission.



新生精機株式会社  
SHINSEI SEIKI CO.,LTD.

ISO9001, ISO14001 認証取得  
ISO9001, ISO14001 certification